

European Football for



Development Network

EFDN

TOGETHER

We are

#Morethanfootball

**Environment, Social & Governance in
Europa**



Van MVO naar ESG

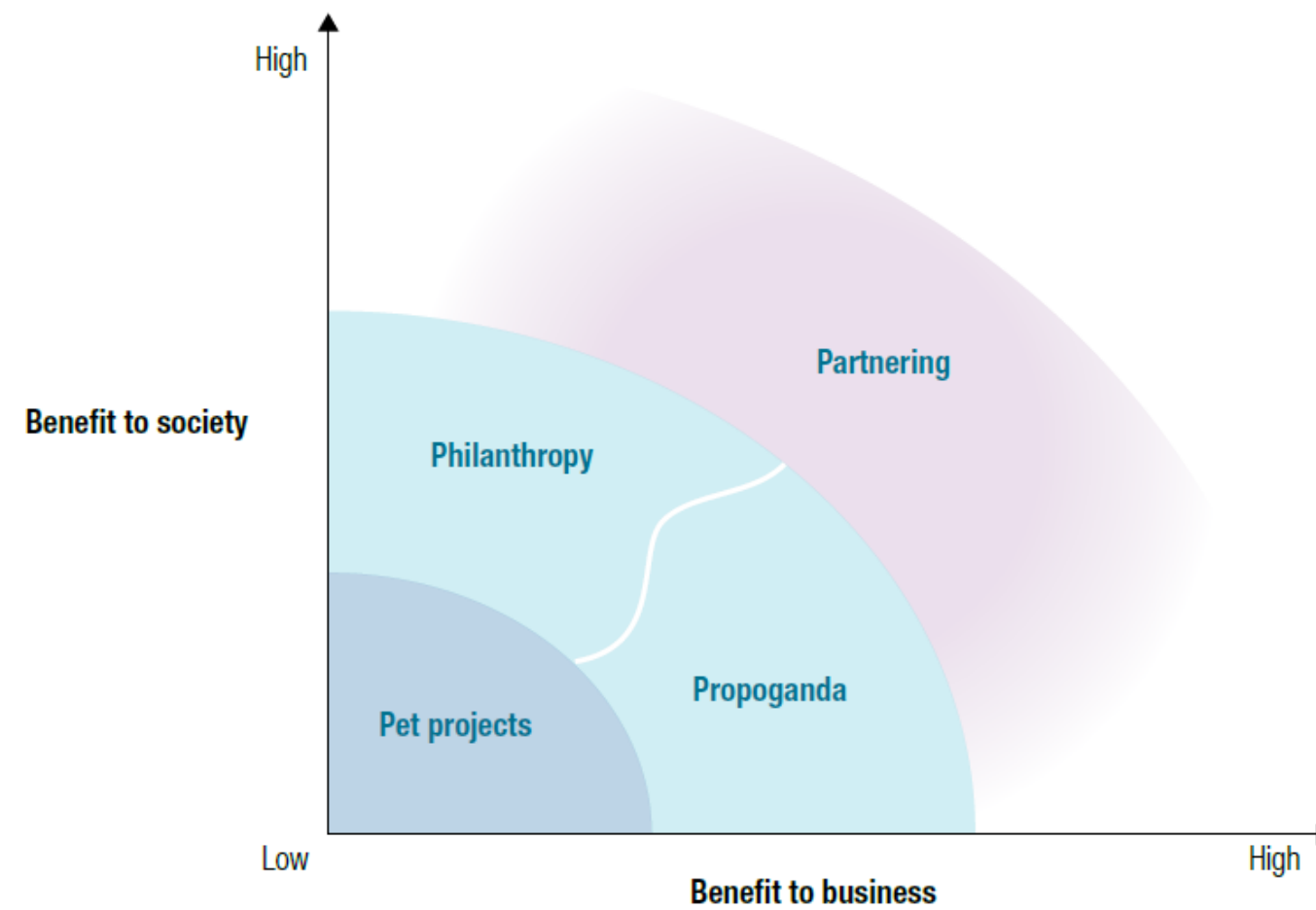
- In grote lijnen is ESG de internationale term voor MVO.
- ESG heeft echter wel andere pijlpunten.
- Gebaseerd op de 17 sustainable development goals die door de Verenigde Naties zijn vastgesteld om in 2030 behaald te worden.
- Deze doelen variëren van ‘verantwoordelijk consumeren en produceren’ tot ‘geen armoede’.
- Doelen die we eerder niet zo snel met duurzaamheid in verband brachten, zoals ‘het aanmoedigen van innovatie’ en ‘gender gelijkheid’ en ‘ongelijkheid tussen landen’.
- Voor zowel MVO als ESG geldt dat het stimuleren van een klimaatvriendelijke en sociaal-ethische manier van ondernemen voorop staat.





EFDN

Van 'nice to have' naar 'need to have'





EFDN



“We doen het omdat we het kunnen”

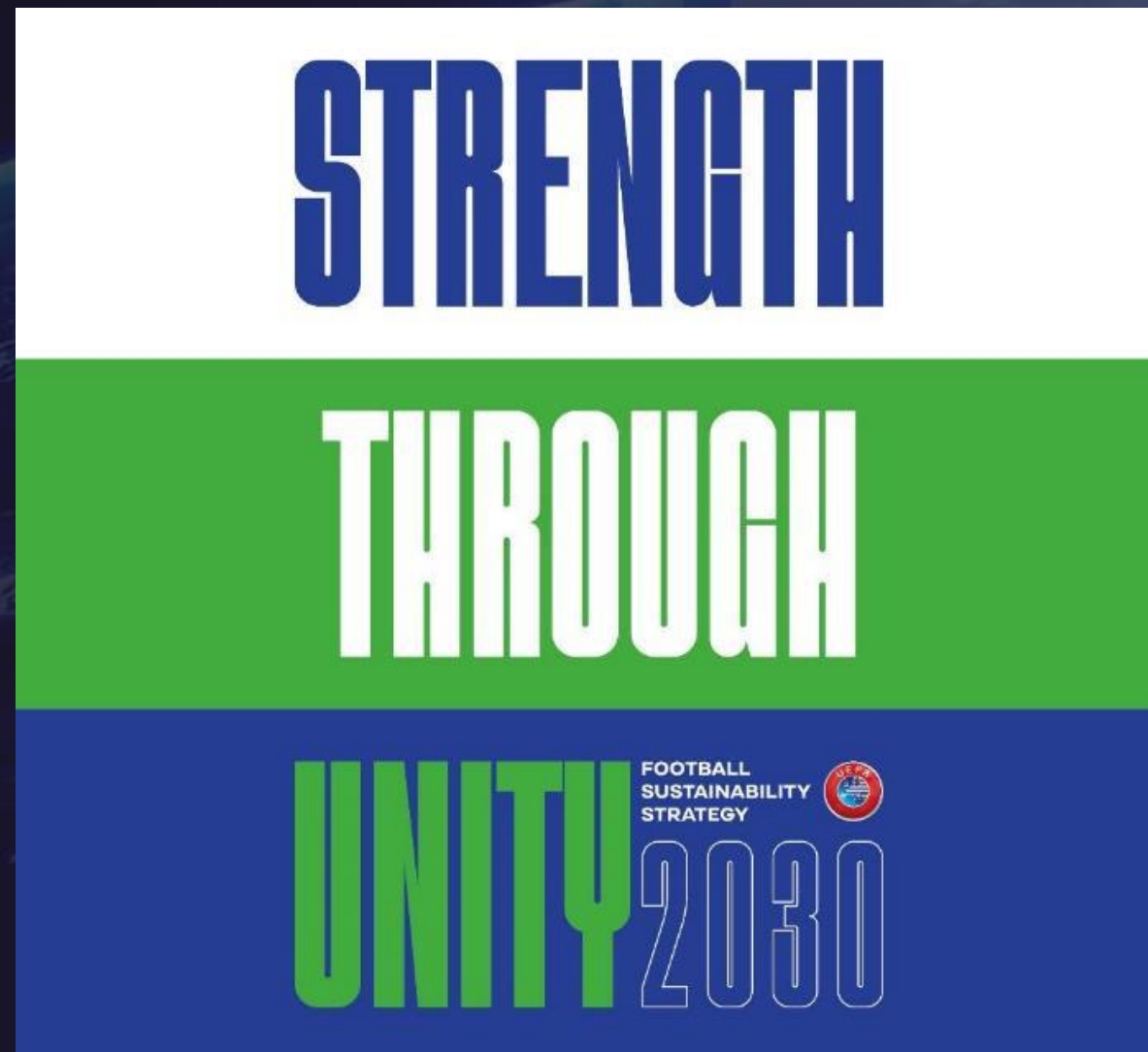
“ We willen er geen zichtbaarheid aangeven”

“We willen er geen winst op maken”



EFDN

Vanaf seizoen 2023-2024 is een sustainability manager verplicht in het nieuwe club licensing system van UEFA



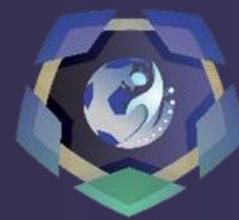


EFDN



doing good is good business.

doing good is good business.



EFDN

- ‘Partnerships with purpose’ was de grootste trend vastgesteld in 2020 door de European Sponsorship Association.
- Naast zichtbaarheid en brandawareness zoeken bedrijven naar rightsholders/organisaties die een social impact maken met hun partnership.
- Grote sportorganisaties zetten hier al op in waardoor het verwachtingspatroon voor iedereen verandert.

**PURPOSE
-DRIVEN
MARKETING**





EFDN



GREENWASHING INDEX RATING SCALE

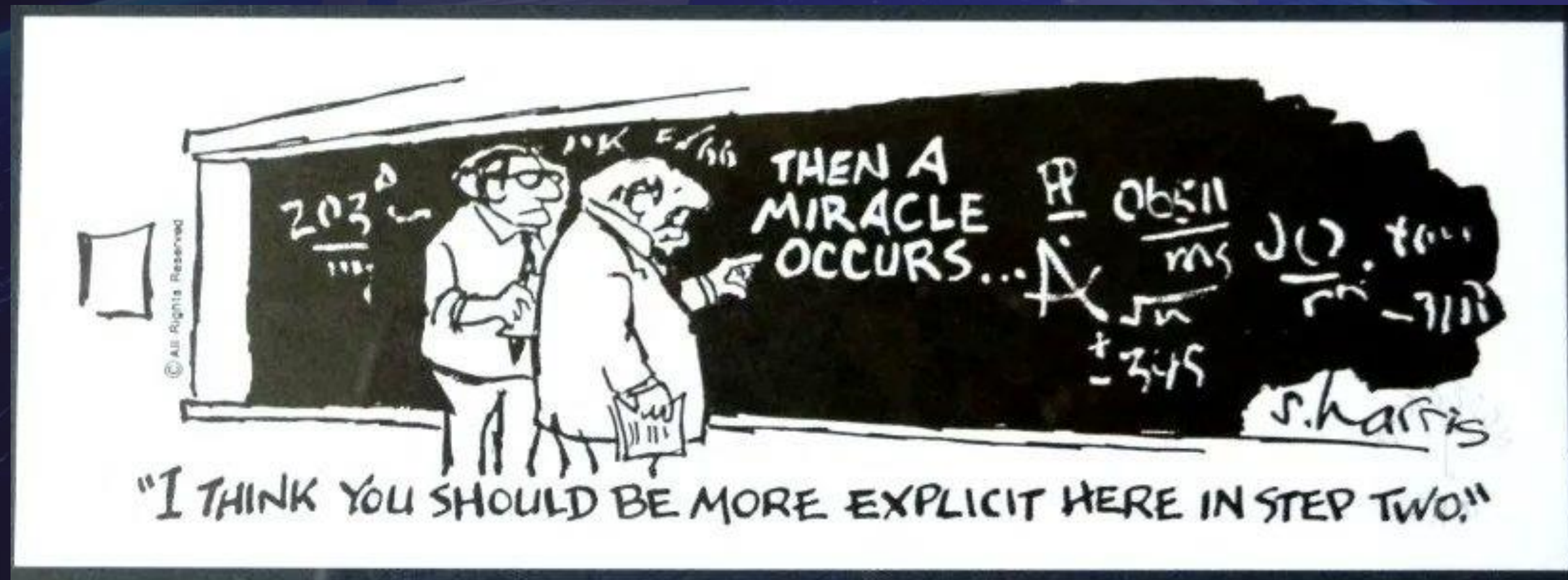
Check out the [GWI Scoring Criteria](#).

5	= BOGUS
4	
3	= SUSPECT
2	
1	= AUTHENTIC



EFDN

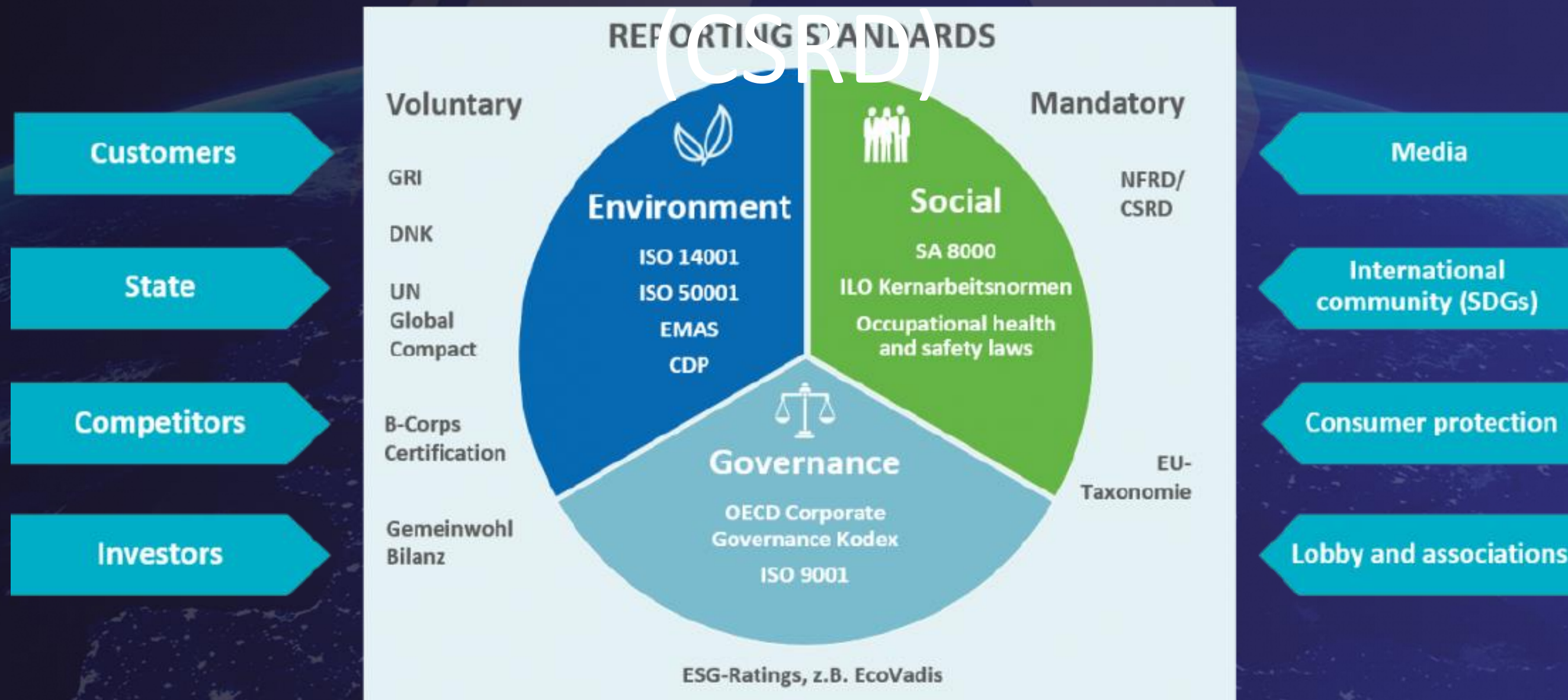
Monitoren, evalueren, leren en...communiceren

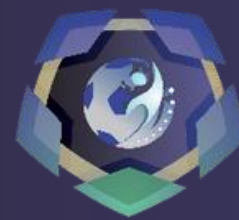




EFDN

Corporate Sustainability Reporting Directive





Wat houdt de CSRD-verplichting precies in?

- De Europese Unie heeft een stevige ambitie neergezet om als eerste continent klimaatneutraal en volledig circulair te zijn. De CSRD-richtlijn heeft als doel om bedrijven te stimuleren om te verduurzamen.
- Zij verplicht EU-ondernemingen om ecologische, sociale en governance (ESG) risico's in kaart te brengen en duurzaamheidsinformatie te verschaffen aan stakeholders. Deze informatie moet voor multinationals (beursgenoteerde bedrijven) vanaf boekjaar 2025 worden opgenomen in het bestuursverslag en moet worden getoetst door een externe partij.
- Om aan deze toetsing te voldoen is tijdige voorbereiding vereist voor de gehele duurzaamheidsrapportage. Dit geldt ook voor grote ondernemingen en het mkb, die later te maken krijgen met de CSRD



De tijdlijn

- 16 december 2022 – 6 juli 2024: De EU-lidstaten hebben 18 maanden om de CSRD te implementeren in de nationale wetgeving.
- 2025: Beursgenoteerden bedrijven leveren hun eerste CSRD rapportage op over 2024.
- 2026: Grote ondernemingen leveren hun eerste CSRD rapportage op over 2025.
- 2027: Midden- en klein bedrijven (MKB) leveren hun eerste CSRD rapportage op over 2026
- 2029: Organisaties van buiten de EU leveren hun eerste CSRD rapportage op over 2028

Wie moeten voldoen aan de CSRD

2025 – (over jaar 2024) Beursgenoteerde bedrijven die aan twee van de volgende drie criteria voldoen:

- minimaal 250 fte
- een omzet van 40 miljoen
- 20 miljoen op de jaarbalans

2026 – (over jaar 2025) Dit zijn grote bedrijven die aan twee van de volgende drie criteria voldoen:

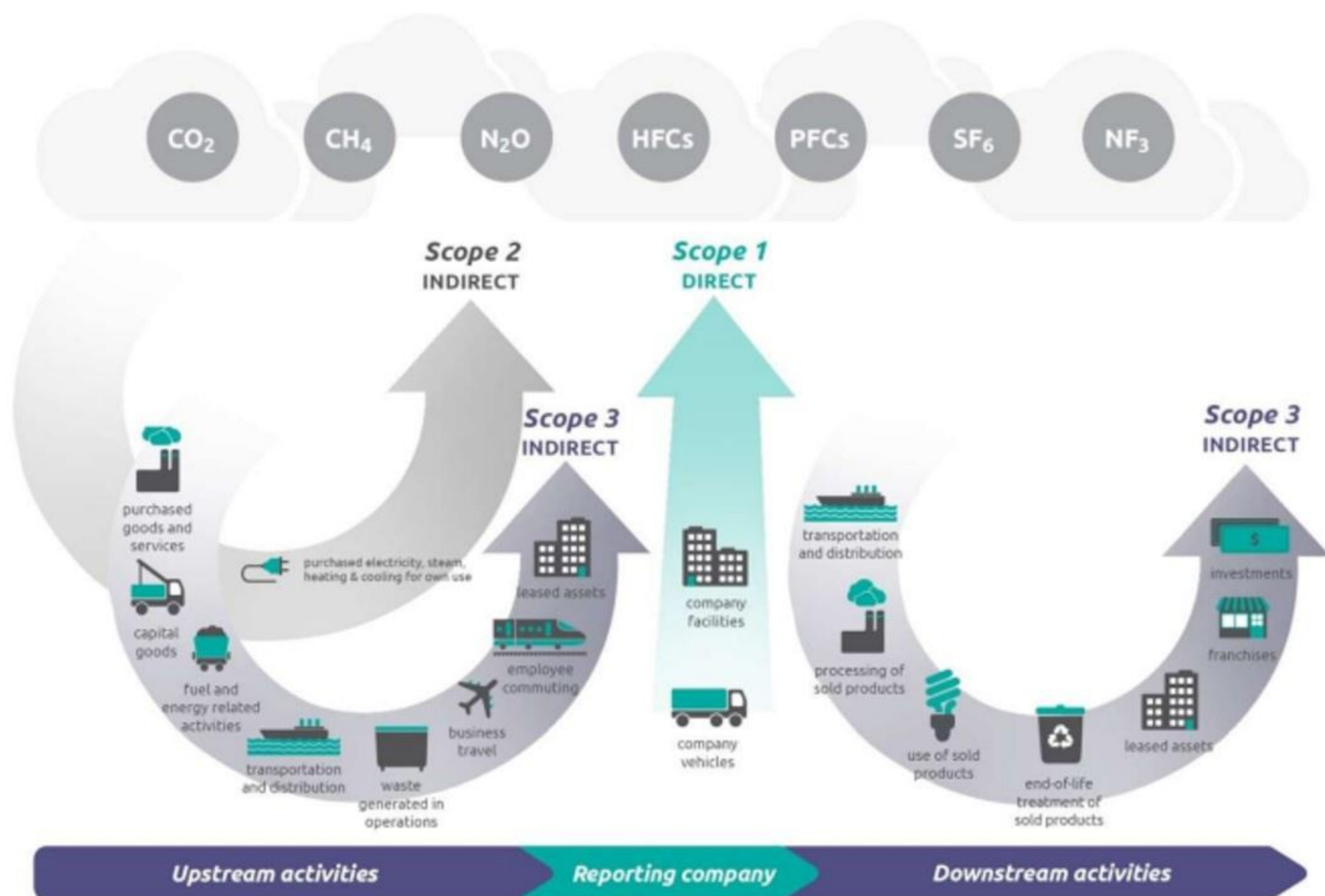
- 50 - 249 fte;
- Omzet van €8m - €40miljoen;
- €4m - €20m op de jaarbalans.

2027 – (over jaar 2026); MKB.

- 10 - 49 fte;
- Omzet van €700k - €8miljoen;
- €350k - €4m op de jaarbalans.



EFDN



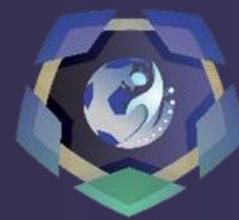
Belangrijk onderdeel binnen de CSRD is echter de zogeheten keteninformatie. Ondernemingen dienen te rapporteren over hun scope 1, 2 en 3 :

Grote ondernemingen moeten dus niet alleen rapporteren over haar eigen uitstoot, maar ook over de totale waardeketen.

- Scope 1 gaat over de eigen informatie van ondernemingen,
- scope 2 over de informatie verkregen via energieleveranciers
- scope 3 de upstream en downstream informatie weergeeft van de gehele keten waar je als organisatie onderdeel vanuit maakt.

TOGETHER WE ARE

#Morethanfootball



EFDN

MORE THAN FOOTBALL NETWORK

Governing Bodies

Civil Society Organisations

Disability Support Groups

Health Organisations

Universities

NGO's

FAs

Leagues

Professional Clubs

Grassroots Clubs & Organisations

National & Local Governments

Private Companies

Volunteering Organisations

Employability Organisations

Housing Associations

Schools

EFDN

TOGETHER WE ARE

#Morethanfootball



EFDN

CROSS-CUTTING STANDARDS

ESRS 1
General Principles

ESRS 2
General, strategy, governance and materiality
assessment disclosure requirements

ENVIRONMENT

ESRS E1
Climate change

ESRS E2
Pollution

ESRS E3
Water and marine
resources

ESRS E4
Biodiversity and
ecosystems

ESRS E5
Resource use and
circular economy

SOCIAL

ESRS S1
Own workforce

ESRS S2
Workers in the value
chain

ESRS S3
Affected communities

ESRS S4
Consumers and end-
users

GOVERNANCE

ESRS G1
Governance, risk management and internal controls

Rapporteren over:

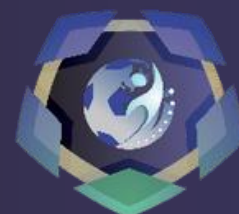
1.Strategie*

2.Implementatie**

3.Prestatiemaatstaven**

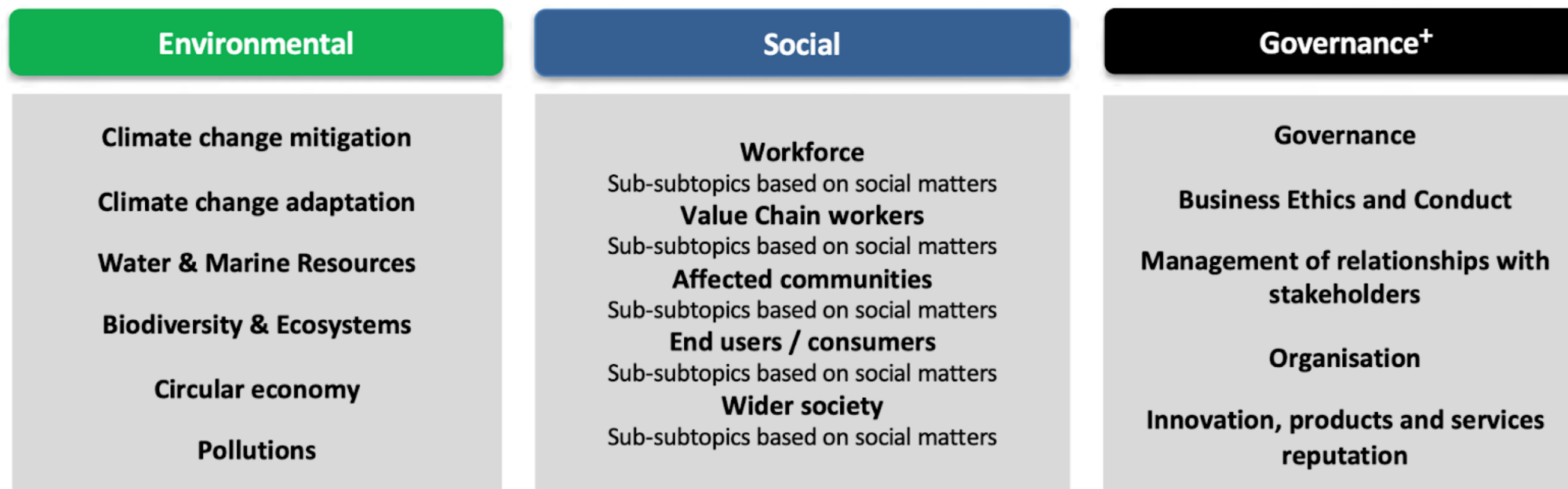
*Strategie/bedrijfsmodel, governance, impact/risico-analyse

**doelstellingen en kpi's



EFDN

Figure 10: Proposal for a detailed structure for sustainability reporting topics and sub-topics



To be further defined and developed into sub-subtopics by the ESS based on EU policy priorities and legal definitions and requirements



EFDN

Stappen in CSRD-verplichting

Eén van de eerste stappen in het proces is het uitvoeren van een dubbele materialiteitsanalyse. Hierbij belicht je zowel vanuit een ‘inside-out’- als ‘outside-in’- perspectief de impact tussen organisatie en omgeving en andersom. Dit omvat een inventarisatie van data, eventueel aangevuld met een nulmeting of handige CSRD-tools. Je bepaalt als bedrijf over welke duurzaamheidsthema’s je moet rapporteren in de duurzaamheidsrapportage.

Kom je tot de slotsom dat je een thema niet mee hoeft te nemen in de rapportage, dan is daarvoor wel bewijslast noodzakelijk. Wanneer de relevante en significante duurzaamheidsthema’s bekend zijn, vind je in de [European Sustainability Reporting Standards \(ESRS\)](#) de eisen en verwachtingen over de rapportage. Bijvoorbeeld: Is watergebruik een belangrijk thema is binnen jouw bedrijf?



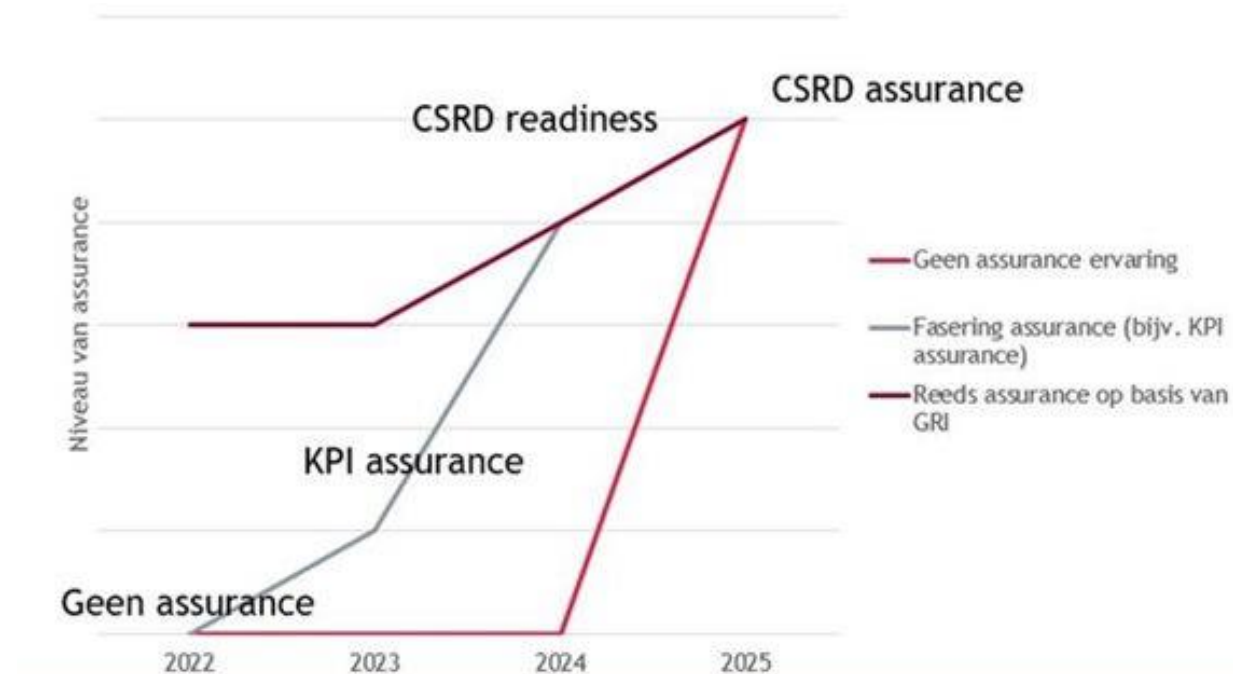


De rapportage: Stappen in CSRD- verplichting

Uiteindelijk moet een accountant over de CSRD-rapportage, waaronder de uitgevoerde dubbele materialiteitsanalyse, een beperkte mate van zekerheid afgeven (limited assurance). Dit is een belangrijk verschil met andere verplichte rapportages. Daarom is het belangrijk dat de accountant vanaf het begin van het proces op de hoogte is hoe de informatie wordt verzameld en hoe de bewijslast tot stand komt. Na deze goedkeuring wordt de rapportage verplicht opgenomen in het bestuursverslag.

Onderweg naar CSRD

- De meest gangbare rapportagestandaarden voor duurzaamheidsrapportages die op dit moment worden gebruikt door grotere (beursgenoteerde) ondernemingen in Nederland en andere landen, zijn die van het Global Reporting Initiative (GRI).
- GRI is internationaal erkend en wordt door verschillende soorten organisaties al jaren gebruikt. Ook zijn onderdelen van GRI als basis gehanteerd voor het opstellen van de ESRS. Als er assurance wordt verstrekt bij niet-financiële informatie, is die niet-financiële informatie bovendien vaak gebaseerd op de GRI-standaarden.
- Daarom is GRI voor organisaties die nu aan de slag moeten met rapporteren een goede manier om hun duurzaamheidsverslag op te bouwen. Start bijvoorbeeld met het kennis nemen van reeds gerapporteerde duurzaamheidsrapportages op basis van GRI en begin met het uitwerken van de basisprincipes van GRI.





GRI Standaard

- De GRI-standaarden bestaan uit universele, sector- en themaspecifieke richtlijnen met principes voor het bepalen van de inhoud van de verslaggeving en het waarborgen van de kwaliteit van de informatie in het verslag.
- Deze richtlijnen van GRI bevatten prestatie indicatoren op duurzaamheidselementen van People, Planet en Profit.
- Organisaties kunnen de GRI gebruiken om een duurzaamheidsverslag op te stellen in overeenstemming met de standaarden, of geselecteerde standaarden gebruiken om informatie te rapporteren voor specifieke gebruikers of doeleinden.
- Een belangrijke ontwikkeling voor organisaties die (gaan) rapporteren op basis van GRI is de invoering van de nieuwe 2021 GRI-standaarden. Naast aanpassingen voor toelichtingen over mensenrechten en due diligence, wordt in de nieuwe standaarden het concept dubbele materialiteit toegelicht; een term die ook in de CSRD is opgenomen.



EFDN

EFDN Conferentie: Making football matter

- 13-15 November 2023, OPAP Arena Athene
- EFDN Conferentie plus Award Dinner Akropolis Museum
- 200 vertegenwoordigers uit heel Europa
- Best practices uit heel Europa
- Nieuwste trends en uitdagingen
- Netwerken met andere clubs en stakeholders



European Football for



Development Network

EFDN

MORE THAN 180 MEMBERS IN 34 COUNTRIES



Together we reach more than 1 million people every year!

TOGETHER WE ARE
#Morethanfootball



EFDN

More than football action weeks 2024

- Thema: Making Football Matter
- Promotie van maatschappelijke kracht van voetbal in het algemeen
- Platform voor EFDN leden om hun maatschappelijke activiteiten te promoten
- Toolkit om activiteiten lokaal te promoten





EFDN

Making football matter

CONFERENCE



13-15
november

2023

ATHENS

OPAP ARENA, GREECE

hosted by:

